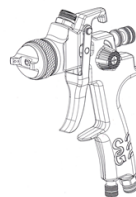


Окрасочный пистолет **Русский Мастер** СЕРИЯ - 8002

PM-87395 Краскопульт 8002 д=1,3 НР (верхний бачок) **Русский Мастер**

PM-87371 Краскопульт 8002 д=1,4 НР (верхний бачок) **Русский Мастер**

PM-87388 Краскопульт 8002 д=1,3 HVLP (верхний бачок) **Русский Мастер**



ИНСТРУКЦИЯ ПО ЭКСПЛУАТАЦИИ

НАЧАЛО РАБОТЫ

С помощью гаечного ключа затяните сопло.

Сальник должен быть плотно затянут для предотвращения утечки воздуха.

Воздушный шланг перед подсоединением следует продуть.

Перед применением убедитесь, что краскопульт тщательно промыт растворителем.

Регулировка ширины факела

Ширина факела регулируется поворотной ручкой плавной регулировки. Форма пятна регулируется от плоской до круглой.

Регулировка объема воздуха

Для настройки подачи воздуха отрегулируйте микрометр с плавной регулировкой в зависимости от типа материала. Винт для отсоединения микрометра отвинчивают шестигранным гаечным ключом. Никогда не отсоединяйте его во время работы краскопульт

Замена сопла

При замене сопла на сопло другого диаметра убедитесь, что вы заменяете все детали узла. Узел состоит из воздушного сопла, иглы для краски и сопла для краски. Сначала присоедините сопло, затем вставьте в него иглу.

Замена уплотнений

Для герметизации иглы присоедините тефлоновую прокладку и прокладку иглы с нажимной пружиной. Для замены прокладки используйте торцевой гаечный ключ, который поставляется в комплекте.

Очистка и обслуживание краскопульт

Тщательно промойте краскопульт с помощью растворителя.

Прочистите воздушное сопло щеткой. Не погружайте краскопульт в растворитель.

Загрязненные отверстия нельзя прочищать не предназначенными для этого предметами, поскольку даже незначительное повреждение может ухудшить качество работы оборудования.

Смажьте подвижные детали небольшим количеством смазочного масла для краскопультов.

ВОЗМОЖНЫЕ НЕИСПРАВНОСТИ

1. Подтеки краски из сопла для краски.
2. Краска появляется между иглой для краски и прокладкой.
3. Пятно серповидной формы.
4. Пятно овальной или каплеобразной формы.
5. Неравномерное разбрызгивание краски.
6. Появление пузырей краски в резервуаре.

ПРИЧИНА

1. Посторонние вещества между наконечником и иглой нарушают герметизацию.
2. Прокладка иглы повреждена или утеряна.
3. Боковые отверстия или отверстие подачи воздуха засорены.
4. Имеются загрязнения на наконечнике для краски или отверстия для выхода воздуха.

Внимательно ознакомьтесь с данной инструкцией! Основные меры безопасности должны всегда строго соблюдаться как по отношению к инструменту, так и к пользователю!

ИНСТРУКЦИЯ

5. Слишком мало краски в бачке. Сопло для краски не плотно затянуто. Повреждена прокладка для краски, сопло загрязнено или повреждено.
6. Воздух попадает через канал для краски в бачок. Сопло для краски слабо затянуто. Воздушное сопло слабо затянуто, забито, повреждено гнездо или сопло.

РЕШЕНИЕ ПРОБЛЕМЫ

1. Произведите очистку сопла и иглы для краски растворителем или замените сопло.
2. Замените прокладку иглы
3. Произведите очистку растворителем, затем иглой для прочистки сопла.
4. Поверните воздушное сопло на 180°. Если пятно не приобрело нормальную форму, произведите очистку отверстия для выхода краски в воздушном сопле.
5. Вновь залейте краску в бачок, плотно затяните детали, при необходимости произведите очистку или замену деталей.
6. Плотно затяните детали, произведите очистку или замену.

ОСТОРОЖНО!

Прочтите данную информацию перед началом работы.

Рабочее помещение должно хорошо проветриваться, поскольку пары растворителей могут быть взрывоопасными.

Используйте респиратор во время работы с краскопультом, чтобы избежать вдыхания паров краски и растворителей.

Избегайте распыления краски в местах, где возможно возгорание – рядом с печами, бойлерами и т.п.

Давление на краскопульте не должно превышать 6.2 бар для предотвращения вероятности выхода из строя.

Дети и животные не должны находиться в рабочей зоне.

Запрещается курить и принимать пищу во время произведения окраски.

Запрещается распылять кислоты и коррозирующие вещества без специальных знаний об их применении.

Во избежание повреждения здоровья, не используйте краскопульт для распыления токсичных растворителей и химикатов при отсутствии знаний об их применении.

В случае распыления химических веществ, произведите очистку по завершении работы во избежание загрязнений.

Используйте только неповрежденные шланги.

Удобрения или пестициды нужно распылять с большой осторожностью, поскольку вдыхание подобных веществ может привести к летальному исходу.

Рекомендовано использование редуктора давления.

Технические данные:

Вход воздуха: 1/4" NSP

Емкость бачка: 600мл

Вход для бачка: 16М x 1.5P

Расход воздуха: 210 л/мин (HP)~270 л/мин(HVLP)

Рабочее давление: (HP) 30-50 PSI / 3,0~3,5 бар

Рабочее давление: (HVLP) 29 PSI /2,0 бар

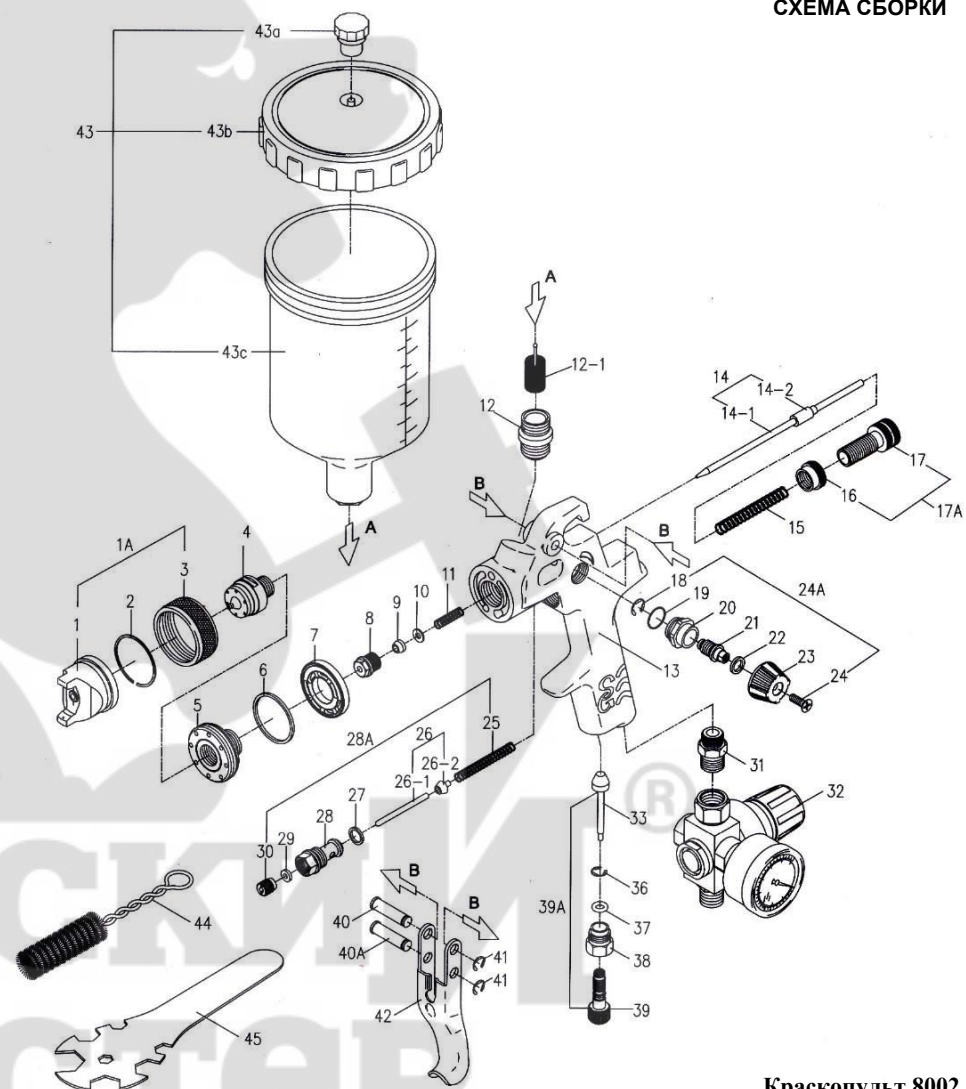
Факел: 270 мм~310мм

Установить давление входящего воздуха на пистолете с технологией **HVLP~2,0 Бар** при нажатом курке и с технологией **HP – 3,0~3,5 Бар**(для этого рекомендуется применить манометр для регулировки давления)

Внимательно ознакомьтесь с данной инструкцией! Основные меры безопасности должны всегда строго соблюдаться как по отношению к инструменту, так и к пользователю!

Окрасочный пистолет Русский Мастер СЕРИЯ - 8002

№	Описание	№	Описание
1A	Воздушная голова в сборе	25	Пружина
1	Воздушная голова	26	Клапан
2	С-кольцо	26-1	Стержень клапана
3	Кольцо	26-2	Седло клапана
4	Сопло	27	Тефлон прокладка
5	Возд. распределительное кольцо	28	Седло воздушного клапана
6	Тефлон прокладка	28A	Воздушный клапан в сборе
7	Прокладка	29	Тефлон прокладка
8	Седло для иглы	30	Винт
9	Тефлон сальник иглы	31	Штуцер соединения воздуха 1/4 NPS
10	Шайба	32	Регулятор воздуха (опция)
11	Пружина	33	Воздушный пистон
12	Штуцер бачка	36	Стопорное кольцо
12-1	Фильтр	37	Кольцо
13	Корпус пистолета	38	Гайка
14	Игла	39	Ручка регулировки подачи воздуха
15	Пружина иглы	39A	Набор регулировки подачи воздуха
16	Стопорный винт иглы	40	Штифт
17	Ручка регулировки подачи краски	40A	Полая ось
17A	Набор регулировки подачи краски	41	Стопорное кольцо
18	Стопорное кольцо	42	Курок
19	Кольцо	43	Бачок пластиковый 0.6л
20	Регулировочная гайка факела	43a	Клапан крышки бачка
21	Регулировочный винт факела	43b	Крышка бачка
22	Тефлон прокладка	43c	Бачок пластиковый без крышки
23	Ручка управления факела	44	Щетка
24	Винт с потайной головкой	45	Гаечный ключ
24A	Набор регулировки факела		



Краскопульт 8002

Внимательно ознакомьтесь с данной инструкцией! Основные меры безопасности должны всегда строго соблюдаться как по отношению к инструменту, так и к пользователю!